

RAPPORT D'ACTIVITÉ

2021



SOMMAIRE

04

Un observatoire expert au service de l'action air, climat, énergie et santé

05

Chiffres clés

06

Faits marquants

07

Budgets

08

Observer pour comprendre

10

Accompagner pour agir

12

Anticiper pour innover

14

Communiquer pour mobiliser

15

Coopérer à l'international

15

Labellisation et RSE

ÉDITO

LE MOT

de Julien Piechowski

Cette année 2021 a été la première année d'application de notre nouvelle organisation. Initiée dès septembre 2020 à travers de nombreuses concertations, échanges et co-construction avec les équipes et les membres de l'Association, cette nouvelle organisation a pris pleinement effet dès ce début d'année 2021. À travers quatre, puis cinq Directions dès septembre, cette année 2021 a ainsi permis de porter les projets structurants de chacune d'entre elles. Ainsi :

- La Direction Accompagnement et Développement s'est organisée au plus près des territoires et des acteurs avec des moyens mobilisés.
- La Direction Partenariats a été créée notamment afin de réaffirmer notre volonté de développer les partenariats en transfrontalier, à l'international, en Europe.
- La Direction Opérationnelle pleinement mobilisée sur la production à travers quatre unités complémentaires et de nombreuses évolutions portant soit sur les outils soit sur les prestations.
- La Direction Communication, Marketing et Relations Externes a été créée en septembre afin de donner encore davantage de visibilité et de lisibilité à notre association.
- Enfin, la Direction Administrative et Financière, Ressources Humaines, a entrepris de nombreux travaux sur ces différentes thématiques.

C'est donc à travers ces cinq Directions que nous avons traversés cette année 2021. Année riche en événement, en actualité, en challenges relevés. Je vous laisse ainsi découvrir cela à travers ce rapport d'activité.

Julien PIECHOWSKI

Directeur Général d'ATMO Grand Est

CINQ QUESTIONS

à Jean-François Husson

La crise sanitaire a mis au jour l'importance de la qualité de l'air et ses impacts sur la santé. Quels sont les moyens d'ATMO Grand Est pour porter ce message ?

Notre structure mobilise d'importants moyens techniques et humains pour mener sa mission de surveillance de la qualité de l'air. Elle s'engage aussi fortement dans l'innovation et dans l'exemplarité. En 2021, ATMO a obtenu le label Numérique Responsable, pour sa capacité à maîtriser ses usages numériques, et ce n'est qu'un exemple. En 2021, l'association a aussi réorganisé ses pôles d'expertise, elle a intégré au comité de direction les responsables de la communication et des finances, pour se donner les moyens d'être plus pro-active. Nous devons passer du rôle d'expert de la mesure à celui d'outil au service des politiques publiques, aux côtés de tous les acteurs du changement climatique.

Dans votre secteur, la concurrence privée s'accroît. En tant qu'opérateur public, quelle est votre stratégie pour ne pas être dépossédé de votre savoir-faire ?

Nous sommes reconnus pour notre haut niveau d'expertise technique, mais nous sommes mal identifiés auprès de nos publics. Nous sommes bien conscients de devoir faire nos preuves par l'action, de manière concrète. Il va falloir changer de braquet sur les enjeux climatiques, lier écologie et économie et emmener nos publics avec nous. Nous accompagnons déjà les collectivités dans leurs transitions énergétiques et écologique ou leurs plans climat-air-énergie. Les entreprises, qui nous financent via la TGAP, intègrent leurs obligations, mais ne se tournent pas spontanément vers nous. Il nous faut leur apporter plus de retour et de lisibilité sur nos travaux pour devenir un outil de transformation de leurs processus de production. Avec ces financeurs, comme avec le grand public, nous devons engager plus d'information et de pédagogie pour viser l'objectif écologique.

La situation internationale démontre la nécessité d'accélérer l'indépendance énergétique et les réflexions sur de nouvelles sources d'approvisionnement. Comment ATMO Grand Est peut accompagner cette transition énergétique ?

Notre association dispose de l'expertise scientifique sur les atouts et les faiblesses de chaque énergie. Nous devons décloisonner notre connaissance, aller au-delà des textes, pour participer collectivement à l'esprit de ces évolutions. Aujourd'hui 50% du déficit commercial de la France est imputable à nos importations d'énergies. Nous devons infléchir cette dépendance, suggérer des évolutions, accompagner les territoires en partageant les retours de nos expériences de terrain.

Comment ATMO Grand Est se mobilise pour agir au sein et en dehors de la région ?

L'air n'a pas de frontière et ATMO Grand Est est bien placé pour le savoir avec un territoire à 50 % frontalier ! À l'échelle nationale, toutes les associations en charge de la surveillance de la qualité de l'air partagent leurs observations, leurs informations et leurs prévisions pour gagner du temps. À l'international,

nous travaillons dans des programmes communs à plusieurs pays et européens. Il est indispensable d'avoir cette vision à 360° quand on parle changements climatiques et pollution de l'air, qui sont étroitement dépendants. Faire trop pour l'un, au détriment de l'autre, pourrait avoir des conséquences néfastes.

Quel regard portez-vous sur les grands défis à relever pour l'avenir ?

Au-delà de l'espoir que peut soulever un discours incantatoire, nous gagnerons les défis climatiques et écologiques par l'intelligence de chacun et la conscience collective. La preuve et la confiance se bâtissent sur le terrain et notre structure peut s'appuyer sur mille et une réussites locales, comme le montre ce rapport de notre activité 2021. La force de conviction et la pédagogie doivent se construire à grande échelle. Nous avons les équipes adaptées pour accompagner l'ensemble des territoires et des acteurs de la région et leur donner des clés et les moyens d'agir. Nous devons passer d'un rôle de sentinelle à un rôle d'ambassadeur de solutions d'avenir !

Jean-François HUSSON
Président d'ATMO Grand Est
Sénateur de Meurthe-et-Moselle



Passer du rôle de sentinelle à celui d'ambassadeur

UN OBSERVATOIRE EXPERT *au service de l'action air, climat, énergie et santé*

QUI SOMMES-NOUS ?

Association à but non lucratif agréée par le Ministère chargé de l'environnement, **ATMO Grand Est est en charge de la surveillance de la qualité de l'air dans la région. Administrée par quatre collèges équilibrés, pour l'impartialité et la transparence de ses données sur les émissions polluantes. elle aère plusieurs missions :**



Surveiller la qualité de l'air et vérifier le respect de la réglementation ;



Comprendre en participant à des projets de recherche et d'amélioration des connaissances ;



Accompagner les acteurs ;



Innovier pour répondre aux demandes sociétaires émergentes ;



Communiquer pour informer et sensibiliser les citoyens, les médias et les autorités ;



Évaluer les plans, programmes et actions de dépollution.



OBSERVATOIRE EXPERT ET PARTICIPATIF

Organisme de référence indépendant et orienté vers l'action, ATMO Grand Est agit pour la qualité de l'atmosphère dans une approche transversale air, climat, énergie et santé. Cette approche intégrée permet d'assurer la cohérence des actions pour traiter les problèmes de pollution atmosphérique et climatique.

UN ŒIL A L'INTERNATIONAL

Par son positionnement géographique, ATMO Grand Est entretient des contacts privilégiés avec la Belgique, le Luxembourg, l'Allemagne et la Suisse, pour développer de nouvelles expertises dans le cadre de programmes européens et transfrontaliers. (lire page 15)

LA GOUVERNANCE

VALEURS ASSOCIATIVES

Impartialité – Expertise – Proximité – Transparence – Exemplarité



Collège 1

Les représentants de l'État et de l'Ademe



Collège 2

Les collectivités territoriales et leurs groupements



Collège 3

Les représentants des diverses activités contribuant à l'émission des substances surveillées

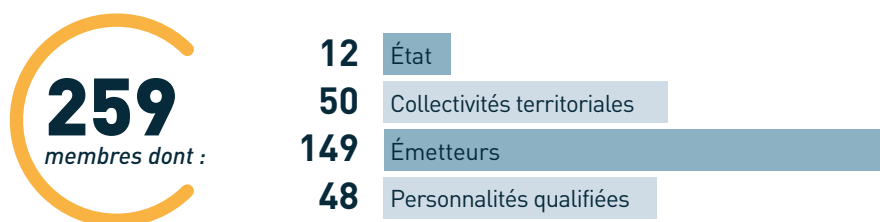


Collège 4

Des associations de protection de l'environnement et des personnes qualifiées

CHIFFRES-CLÉS 2021

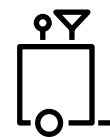
NOMBRE D'ADHÉRENTS et répartition par collège



174
analyseurs



80
Stations
fixes



15
Stations
mobiles

OPEN DATA

50
jeux de
données

ET

206
flux OGC

(Open Geospatial Consortium)
mis à disposition

MESURE DES POLLUANTS

31
polluants suivis



- Les oxydes d'azote
- PM10
- PM2.5
- COV dont 10 HAP, 5 BTEX, styrène
- Métaux lourds (arsenic, nickel, cadmium, plomb)
- Ozone
- Dioxyde de soufre
- Monoxyde de carbone
- Mercure
- Ammoniac: non réglementé
- Particules ultra fines : non réglementé
- Black carbon (carbone suie): non réglementé
- Pesticides: non réglementé
- 1-3 butadiène : non réglementé

DES ÉQUIPES ENGAGÉES



82
salariés



Index d'égalité homme/ femme :

98/100

3

certifications,
accréditations
et label

Premier label RSE français.



ATMO Grand Est a obtenu le renouvellement de sa certification ISO 9001 par l'AFNOR en 2021 pour l'ensemble de ses sites.



ATMO Grand Est est accréditée COFRAC (ISO 17025 Version 2017) :



FAITS MARQUANTS 2021

Janvier

Évolution de l'indice ATMO.

Ouverture au Grand Public de la Datavisualisation ODO Grand Reims.

Février

Livraison du nouveau bâtiment à énergie positive de l'agence ATMO Reims.

Atelier LIFE Mobilité - mission de mobilisation des Fonds européens pour la transition écologique.

Mars

Intervention de nos équipes lors de la "Semaine pour les Alternatives aux Pesticides".

Avril

Mise en service de la station de mesure de Haguenau.

Août

Enquête de notoriété auprès des citoyens du Grand Est.

Création d'une base de données sur la composition chimique des particules.

Juillet

Projet d'accompagnement de la ville de Kampala à la surveillance de la qualité de l'air avec Expertise France.

Diffusion du Bulletin quotidien Qualité de l'Air sur France 3 région Grand Est.

Juin

Lancement de la plateforme Melchior : Plateforme d'information et de concertation sur les odeurs pour le Grand Reims.

Parution de l'Invent'Air V2021 fin juin 2021, intégrant l'année 2019 et le recalcul de l'historique.

Mai

Participation à la réunion publique ZFE-m de Strasbourg.

Démarrage de l'étude de suivi en air ambiant autour de l'aéroport de Strasbourg Entzheim.

Septembre

Réalisation de l'inventaire du potentiel de développement de la filière méthanisation en termes d'énergie renouvelable qui pourrait être produite dans la région Grand Est.

Prêt de capteurs CO₂ aux collectivités membres afin d'équiper leurs établissements scolaires pour sensibiliser à la qualité de l'air.

Octobre

Première rencontre groupée TRACES à l'échelle du Schéma de COhérence Territoriale de l'Agglomération Messine.

Lancement d'une campagne de mesure du radon dans la vallée de La Bruche.

Obtention du label « Numérique Responsable ».

Novembre

Participation aux journées Atmosph'air sur le thème "Air et Santé : un équilibre à trouver".

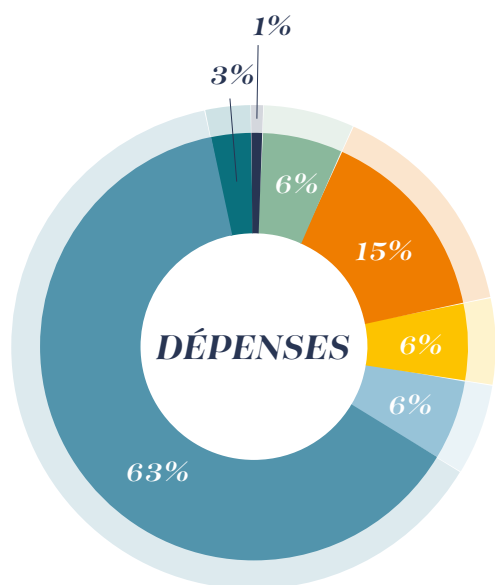
Dépôt du projet LIFE V'Air.

Décembre

Ateliers et conférence de clôture micro projet ODO Strasbourg-Ortenau.

BUDGETS 2021

Comme chaque année la Direction des Affaires Financières nous présente le rapport de gestion. En 2021, l'augmentation des subventions de l'État, associée à un bon taux de recouvrement de la Taxe générale sur les activités polluantes nous offre une situation financière satisfaisante dans un contexte de maîtrise des dépenses de fonctionnement permettant ainsi de déployer un programme d'investissement ambitieux et nécessaire et d'envisager le prochain exercice sereinement.

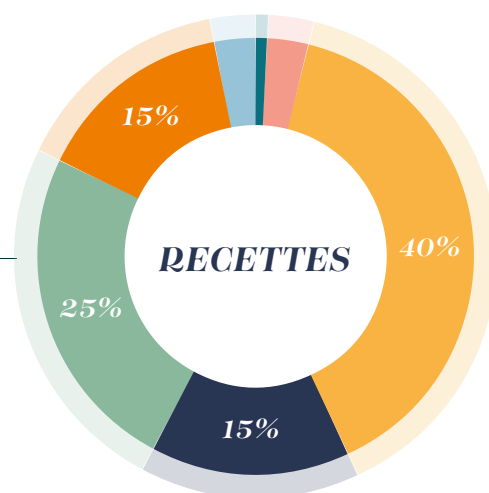


RÉPARTITION DES CHARGES (HORS DOTATIONS AUX AMORTISSEMENTS : 8067853 K€)

- Personnel, impôts et taxes
- Services extérieurs
- Achats
- Autres services extérieurs
- Charges financières
- Autres charges de gestion courante
- Autres charges de gestion courante

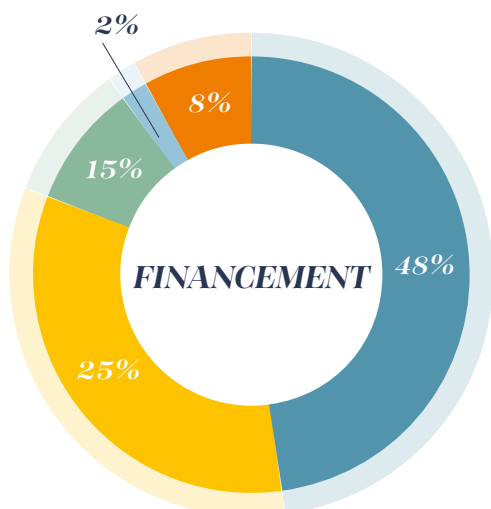
RÉPARTITION DES RECETTES DE FONCTIONNEMENT (HORS QP DE SUBVENTIONS D'INVESTISSEMENTS)

- TGAP
- Mission particulières
- État non affecté
- Collectivités locales non affecté
- Transferts de charges
- Produits exceptionnels
- Autres
- Reprise de fonds dédiés



FINANCEMENT DU PARC ÉQUIPEMENTS 2021 (BUDGET DE 1 527 399 €)

- État
- TGAP
- Région Grand est
- Collectivités
- Études (Santé Pub. France)



OBSERVER

pour comprendre



ATMO Grand Est est LE producteur de données air-climat-énergie du Grand Est. Ses mesures de haute qualité reposent sur des outils sans cesse optimisés et ses données sur l'expertise des analyses de la Direction Opérationnelle.

L'AUTORITÉ DE SÛRETÉ NUCLÉAIRE ACCRÉDITÉ ATMO GRAND EST

ATMO Grand Est possède depuis 2019 les agréments N1A(1) et N2(2) délivrés par l'Autorité de Sécurité Nucléaire lui permettant de réaliser des mesurages réglementaires dans les établissements recevant du public (renouvelés en 2021).

La mesure du radon

En 2021, ATMO Grand Est a réalisé une investigation dans les écoles de la ville de Lepuix et a piloté une campagne de mesures dans les bâtiments de la Communauté de communes de Cattenom et Environs. Pour améliorer les connaissances sur la problématique "radon" dans l'habitat privé, ATMO Grand Est a mené une campagne de mesures dans la Vallée de la Bruche et des expertises dans des zones à risque radon particulier comme à Ottange. L'association accompagne les entreprises et les propriétaires dans leur démarche de réduction du radon.

CHIFFRES CLÉS

5

Études radon
en 2021

32

Communes
concernées

180

Particuliers
sensibilisés



OBSERVATION DES POLLENS ET RÉSEAU POLLIN'AIR

En France, les pollens sont responsables de réactions allergiques chez près de 25% de la population, soit plusieurs centaines de milliers de personnes dans la région Grand Est. C'est ainsi, qu'ATMO Grand Est et ses partenaires (ARS, ORS Grand Est, Jardin Botanique Jean-Marie-Pelt, URP Grand Est) ont eu l'idée de mettre en place un réseau de sentinelles du pollen : Pollin'air.

Pollin'air est un réseau citoyen participatif qui compte 309 bénévoles dans le Grand Est (plus de 1000 inscrits à la newsletter et près de 800 abonnés à la page Facebook)

En 2021, sa rencontre annuelle s'est tenue en distancielle et fut suivie par une formation à la reconnaissance des espèces. L'originalité de cette formation ? elle a été mutualisée avec les associations agréées de surveillance de la qualité de l'air des régions adhérentes au dispositif Pollin'air (Ile de France, Haut de France et Corse).

Cette année Pollin'air s'est affiché dans les réseaux de transports en communs des agglomérations de Colmar, Nancy, Troyes, Chaumont, Epinal, Châlons-en-Champagne et Metz. Ces opérations de communication visent à faire connaître le dispositif Pollin'air et recruter de nouvelles sentinelles.

→ www.pollinair.fr



CHIFFRES-CLÉS

9

CONTRATS LOCAUX DE SANTÉ (CLS)

Intègrent le dispositif :
Strasbourg, Metz, Nancy, Épinal, Châlons-en-Champagne, Chaumont, Langres, Romilly-sur-Seine et Troyes.

PESTIRIV' : UNE ÉTUDE NATIONALE POUR COMPRENDRE L'EXPOSITION AUX PESTICIDES DES PERSONNES VIVANT EN ZONE VITICOLE

Les impacts sanitaires liés à l'exposition aux pesticides sont une préoccupation importante. La France est un pays avec de nombreuses régions viticoles, l'étude PestiRiv, pilotée par Santé Publique France et l'Anses et dont les Associations agréées de surveillance de la qualité de l'air (AASQA) sont parties prenantes, vise à mieux connaître et comprendre l'exposition aux pesticides des riverains vivant près de cultures viticoles. Les mesures réalisées auprès de 3 350 personnes dans 6 régions françaises permettront d'identifier de manière objective les sources qui contribuent le plus à l'exposition aux pesticides et d'adapter les mesures de prévention.

ATMO Grand Est conformément à la présence de bassins viticoles sur son territoire, réalise et suit les mesures de pesticides dans l'air ambiant pour la région Grand Est. Les mesures ont débuté le 11 octobre 2021 pour une durée de 10 mois.

Au cours de ces mois, deux périodes distinctes ont été identifiées :

→ **Période hors épandage d'octobre à février**

→ **Période d'épandage de mars à août**



ACCOMPAGNER

pour agir

ATMO Grand Est accompagne les collectivités territoriales dans l'élaboration de leurs politiques publiques ayant un impact sur la qualité de l'air et le changement climatique. Sa Direction de l'Accompagnement et du Développement propose une expertise et une aide à la décision aux acteurs du territoire pour alimenter les plans réglementaires et répondre aux préoccupations sociétales.

LA MONTÉE EN PUISSANCE DE TRACES

(Territoires Responsables Air Climat Energie Santé)

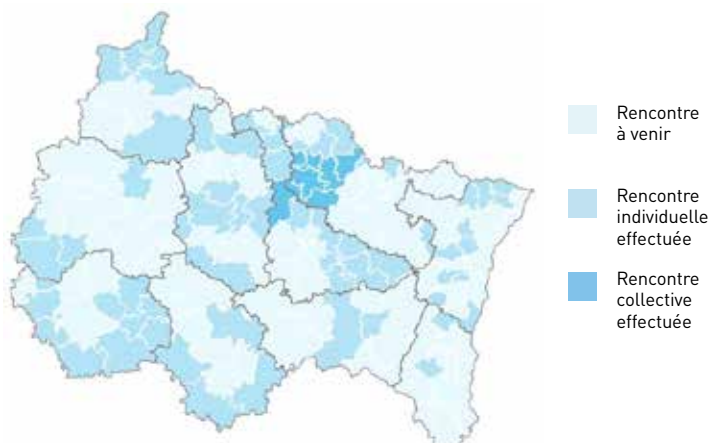
Débuté en 2020 pour une durée de 3 ans, le projet TRACES porté par ATMO Grand Est, en partenariat avec l'ADEME, la Région Grand Est et la DREAL, prévoit la visite des 149 EPCI du Grand Est.



70 collectivités ont été rencontrées individuellement depuis le début du projet, en priorité celles qui ne sont pas soumises à l'obligation Plan Climat Air Energie Territoire, pour les amener à s'engager dans une démarche volontaire, ou pour renforcer leurs actions déjà engagées.

Le développement des supports de communication s'est poursuivi en 2021, avec la mise en ligne en mars du site internet (observatoire.atmo-grandest.eu/traces) et la finalisation de l'escape game sur les enjeux des changements climatiques. En octobre, **la première rencontre groupée a réuni 6 des 7 inter-communalités** du SCoT de l'Agglomération Messine pour des échanges, la présentation d'outils et 3 ateliers pratiques sur la qualité de l'air intérieur, la sensibilisation des citoyens via les micro-capteurs et l'escape game. D'autres partenaires tels que l'Agence de l'eau Rhin-Meuse, l'ALEC du Pays messin ou le réseau GECLER sont associés au projet et contribuent à l'information et à l'émergence de projets dans les territoires.

Suivi cartographique des rencontres



LES PREMIÈRES ÉTUDES ÉVALUATIONS QUANTITATIVES D'IMPACT SUR LA SANTÉ (EQIS) POUR MIEUX LUTTER CONTRE LES POLLUTIONS

Pour outiller les décideurs et sensibiliser le grand public à l'ampleur de l'impact de la pollution atmosphérique sur la santé, ATMO Grand Est produit des évaluations quantitatives à partir de l'outil AirQ+. En 2021, ATMO Grand Est a modélisé 3 scénarios de réduction des niveaux de pollution pour les 5 plus grandes agglomérations de son territoire (Metz, Nancy, Reims, Strasbourg, Mulhouse). Elle a calculé les bénéfices attendus en termes de décès évitables, selon l'évolution des concentrations de certains polluants atmosphériques (baisse des PM2,5 au cours des 10 dernières années / respect des seuils préconisés par l'OMS / maintien des concentrations en NO₂ à un niveau équivalent à la période de confinement). Pour chaque scénario et chaque collectivité, les EQIS mettent en évidence l'évitement de plusieurs dizaines de décès prématurés sur 100 000 habitants par an et démontrent l'impact des actions publiques pour protéger la santé de la population.

→ [Retrouvez les résultats de ces études dans le Projecteur de mai 21 sur \[www.atmo-grandest.eu\]\(http://www.atmo-grandest.eu\)](#)



En 2021, ATMO Grand Est a modélisé 3 scénarios de réduction des niveaux de pollution pour les 5 plus grandes agglomérations de son territoire.

UNE OFFRE DE SERVICE À DESTINATION DES INDUSTRIELS

L'association accompagne les industriels pour des campagnes de mesure, notamment dans le cadre d'émissions de polluants spécifiques, mais aussi afin d'assurer le renouvellement ou la conformité avec les arrêtés d'exploitation. En complément, nos stations dites « industrielles » nous permettent, en lien avec les acteurs concernés, d'assurer un suivi de la qualité de l'air autour des sites et de rassurer les populations voisines. Présents dans certaines commissions de suivi de site, ATMO Grand Est fournit un bilan annuel de la qualité de l'air à ces industriels qui bénéficient d'un état des lieux et d'un suivi de l'impact de leur activité sur leur environnement.

→ [Contact : anne-christine.le-gall@atmo-grandest.eu](mailto:anne-christine.le-gall@atmo-grandest.eu)



LA FIR : UN DISPOSITIF SPÉCIFIQUE

En 2022 ATMO Grand Est, travaille à la mise en place d'un nouveau service pour les industriels : une Force d'Intervention Rapide (FIR). Ce dispositif, obligatoire en 2023 pour les sites SEVESO, vise à déployer rapidement une surveillance de la qualité de l'air par mesures ou modélisation aux abords d'un site industriel touché par un accident. L'objectif ? Une cellule d'astreinte mobilisable 24h/24 pour assurer le suivi de la qualité de l'air et diffuser une information sûre et transparente.

→ **Contact : audrey.deblay-davoise@atmo-grandest.eu**



UNE EXPERTISE AU SERVICE DES PLANS DE PROTECTION DE L'ATMOSPHÈRE (PPA)

Pour évaluer et réviser les 4 PPA 2015/2020 du Grand Est, ATMO fournit à chacun des synthèses sur les sources et les niveaux d'émission des polluants et leur influence sur la qualité de l'air ambiant. À partir de ces états des lieux, ses experts ont étudié un scénario "au fil de l'eau", sans action supplémentaire sur les émissions, pour les PPA 2023/2028 des agglomérations de Reims et Strasbourg. D'autres études d'ATMO Grand Est sur l'impact des secteurs résidentiel, transport et industrie et sur le choix d'indicateurs pertinents, permettent à la DREAL et aux parties prenantes des territoires d'envisager de nouvelles actions et de réviser leur PPA.



LE BILAN RÉGIONAL DES PPA 2015/2020

Les précédents PPA ont permis de faire légèrement baisser les concentrations en NO₂ et PM et de stopper les dépassements sur les stations réglementaires de Reims et l'Eurométropole de Strasbourg, mais l'ozone continue à augmenter, notamment à cause du réchauffement climatique.

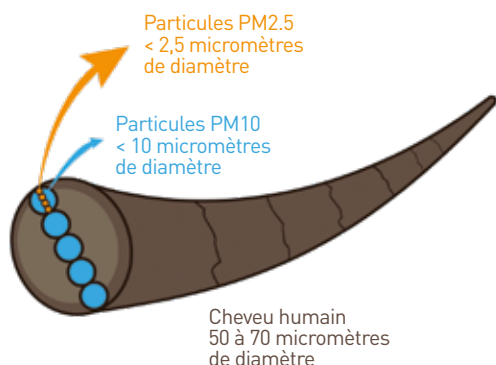
Les niveaux d'émissions enregistrent, eux, une stagnation après de fortes baisses jusqu'en 2015. Selon le Plan national de Réduction des Emissions de Polluants Atmosphériques (PRÉPA), les objectifs ont été atteints pour 2020, mais des efforts restent à faire pour atteindre les objectifs 2030. Dans cette perspective, le PPA de Strasbourg est le premier de la Région Grand Est à engager sa révision pour une nouvelle baisse des émissions et l'amélioration de la qualité de l'air.

ANTICIPER *pour innover*

L'anticipation des enjeux d'avenir alimente la démarche d'innovation d'ATMO Grand Est. Portée par la Direction de l'Accompagnement et du Développement, cette mission explore de nouvelles thématiques et de nouvelles méthodes d'évaluation, pour rendre visible l'invisible.

DES RÉFLEXIONS COLLECTIVES

Pour la première fois, en novembre 2021, ATMO Grand Est a organisé une session de brainstorming pour impliquer l'ensemble de ses équipes dans une réflexion prospective d'innovation. L'implication et l'engagement de tous ont permis de faire émerger trois projets, de très grand intérêt, en relation avec la notion de smart city.



LA MESURE DES PARTICULES ULTRAFINES (PUF)

La pollution particulaire est clairement identifiée comme un enjeu sanitaire majeur. Les particules fines, également appelées PM2,5, particules dont le diamètre est inférieur à 2,5 µm, sont responsables de 40 000 morts en France chaque année. Pour les particules ultrafines (PUF), dont le diamètre est inférieur à 100 nm (500 fois plus petites qu'un cheveu humain), il n'existe à l'heure actuelle aucune réglementation ou valeurs limites en air ambiant. Pourtant, les PUF sont capables d'atteindre la partie la plus profonde du système respiratoire.

Depuis 2018, l'Agence Nationale de Sécurité Sanitaire de l'Alimentation, de l'environnement et du travail (ANSES) a intégré les particules ultrafines à la liste des polluants non réglementés prioritaires.

Dans le cadre du projet Particules (2018 -2021), ATMO Grand Est s'est équipé en 2019 d'analyseurs mesurant la concentration en nombre des particules ultrafines. En zone urbaine, les premières mesures ont confirmé qu'elles contribuent globalement à plus de 80% du nombre de particules.

Pour poursuivre ces mesures inédites et tenir compte de la variabilité spatiale importante des particules ultrafines, les grandes agglomérations de la région, à minima Strasbourg, Reims, Metz et Nancy, seront équipées d'analyseurs entre 2022 et 2024. En parallèle, des études spécifiques permettant de mieux comprendre les sources de particules ultrafines, telles que le trafic aérien, le chauffage au bois ou la formation estivale de PUF secondaires, seront également mises en œuvre en 2022/2023.



40 000

Morts chaque années sont dues aux particules fines en France.



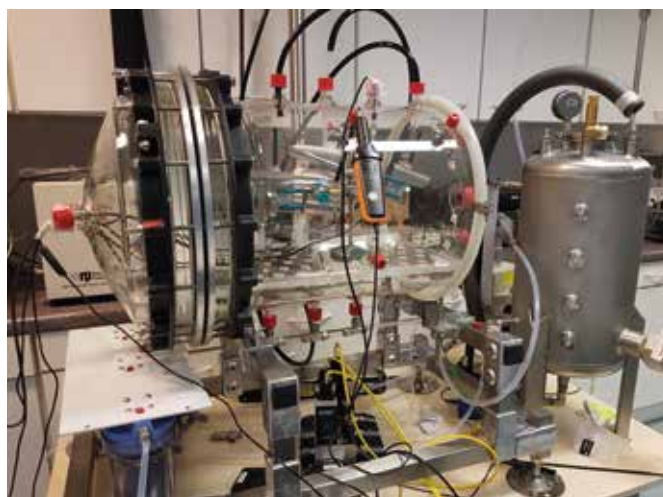
LE BOOM DES MICROCAPTEURS

Le marché des microcapteurs est en plein essor pour équiper des villes, des bâtiments, des véhicules et des citoyens, qui souhaitent disposer de données individualisées de pollution. Pour asseoir son expertise et devenir l'acteur incontournable de ces mesures, ATMO Grand Est, réalise des tests pour évaluer les performances de ces matériels et aider au déploiement de projets impliquant son parc de microcapteurs.

En 2021, plusieurs expérimentations citoyennes ont été mises en œuvre dans la Communauté Urbaine de Reims, le secteur de Saint-Julien-lès-Metz et dans la vallée de la Thur et de la Doller. Une soixantaine de particuliers a réalisé un peu plus de 800 enregistrements permettant l'élaboration de cartographies qui reproduisent spatialement les niveaux de pollution en tout point d'un territoire. En 2022, ATMO Grand Est installera 13 microcapteurs de qualité de l'air dans l'Eurométropole de Strasbourg pour renforcer son réseau de mesures fixes.

Massifier les mesures de terrain, déployer des solutions plus souples et plus mobiles permettra d'apporter une information toujours plus proche et plus représentative aux citoyens et de mieux prendre conscience des enjeux territoriaux.

→ [Retrouvez l'évaluation du potentiel des microcapteurs dans le Projecteur d'août 2021 sur \[atmo-grandest.fr\]\(http://atmo-grandest.fr\)](#)

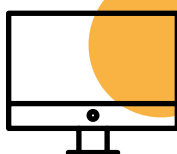


Depuis cette année, ATMO Grand Est développe une chambre d'exposition pour tester des microcapteurs en atmosphère contrôlée.

COMMUNIQUER pour mobiliser

ATMO Grand Est est l'acteur de référence de la surveillance de la qualité de l'air dans la région. La Direction de la Communication s'attache chaque jour à informer, sensibiliser et mobiliser le grand public et les acteurs du territoire en faveur de la préservation de la qualité de l'air ambiant et intérieur.

CHIFFRES-CLÉS



INTERNET ET RÉSEAUX SOCIAUX

322 322

pages vues sur le site internet

126 590 nouveaux utilisateurs
+100% de visiteurs

40 demandes d'info via les réseaux sociaux

NOMBRE ABONNÉS
SUR LES RS :

1 649 Twitter (+230)

2 994 Facebook (+467)

2 113 LinkedIn (+1110)

SENSIBILISATION SCOLAIRE



105

classes sensibilisées

3

Agréments pour les trois Académies (Reims, Strasbourg, Nancy-Metz) pour une durée de 5 ans

6

Nouveaux parcours lichen-pollen créés en 2021 pour sensibiliser le grand public à ces marqueurs de changement climatique

COMMUNICATION

11

newsletters externes

22

participations à des événements

6

webin'air communication

TOUJOURS PLUS DE COMMUNICATION

ATMO Grand Est a l'obligation de publier toutes ses données, mais elle s'est aussi fixée comme objectif d'accroître sa notoriété afin que les informations qu'elles diffusent soient accessibles et utiles au plus grand nombre. En 2021, l'accent a été mis sur les réseaux sociaux, avec de nombreuses publications et une progression constante de ses abonnés.

UN NOUVEL INDICE DE QUALITÉ DE L'AIR

Depuis le 1^{er} janvier 2021, les associations agréées de surveillance de la qualité de l'air calculent et mettent à disposition chaque jour un nouvel indice de qualité de l'air. 26 ans après, il évolue avec l'intégration des particules fines inférieures à 2,5 microns (PM 2,5) comme nouveau polluant, la mise en cohérence avec les seuils de l'indice européens de la qualité de l'air et une information à l'échelle de la commune.

Cette information localisée et contextualisée permet aux citoyens d'adapter leurs comportements notamment lors de journées très polluées, et joue un rôle important en matière de santé publique.



Le nouvel indice classe la qualité de l'air de "bonne" à "extrêmement mauvaise" grâce à un nouveau code couleur.

COOPÉRER à l'international

La Direction des Partenariats et sa nouvelle unité Projets Transfrontaliers, Européens Internationaux participent à de nombreux projets, tant au niveau du Rhin supérieur que de la Grande Région.

En 2021, la nouvelle unité de coopération internationale a recensé 24 projets de financements à cette échelle et déposé ses deux premiers dossiers Horizon et Life.

Pour élargir le périmètre de ses partenariats, ATMO Grand Est a identifié plus de 30 services internationaux dans son réseau, pour présenter l'offre d'ingénierie de projets de cette équipe dédiée à l'international. Un premier accompagnement à la mise en place d'un réseau de surveillance de l'air se concrétise actuellement avec la ville de Kinshasa.

Dans le cadre de son objectif de lobbying pour accroître son rayonnement et participer à des projets

de coopération ambitieux, ATMO Grand Est a participé à 28 interventions dans des réunions internationales, telles que la Green Week Européenne et des instances de la Grande Région...

Grâce au renforcement de ces relations existantes à l'échelle transfrontalière, au niveau du Rhin et la Grande Région, ATMO Grand Est initie et poursuit plus de 15 projets d'ampleur diverses à l'échelle internationale.

ODO, L'APPLI DE SIGNALEMENT DES ODEURS

Déjà utilisée dans l'agglomération de Reims, l'appli ODO, a été mise en place par ATMO Grand Est pour l'Eurométropole de Strasbourg et l'Ortenau Kreis afin de centraliser tous les signalements de nuisances olfactives. En 2021, plus de 700 signalements ont été enregistrés par 300 contributeurs. Ils permettent de créer des cartographies, de repérer des sujets et d'installer un dialogue avec les industriels et les collectivités concernées pour mettre en place des actions correctives avec le Secrétariat Permanent pour la Prévention des Pollutions Industrielles (SPPI) de Strasbourg-Kehl.

LABELLISATION et RSE

En rendant ses données accessibles à tous, ATMO Grand Est joue un rôle sociétal de premier plan dans la prise de conscience de la pollution de l'air et ses conséquences sur la santé.

ATMO GRAND EST ENGAGÉ POUR UN NUMÉRIQUE RESPONSABLE

À la suite de la signature de la Charte Numérique Responsable en octobre 2020, ATMO Grand Est a missionné l'agence Lucie pour l'aider à mettre en œuvre sa démarche de labellisation en 2021. Celle-ci s'est concrétisée par une première étape d'auto-évaluation de notre association vis-à-vis des objectifs du label, puis par une étape d'audit par la société SGS et enfin par la rédaction d'une trentaine d'engagements à réaliser dans les 36 prochains mois.

Le Comité de Labellisation a attribué le label Numérique Responsable à ATMO Grand Est en octobre 2021 avec un objectif de progresser prioritairement sur certains axes opérationnels. C'est ainsi qu'il sera développé en 2022, l'émergence et le partage de bonnes pratiques sur l'impression et le suivi des déchets d'équipement électrique et électronique (DEEE), mais également sur la formalisation de documents socle (politique, stratégie) pour faciliter leur diffusion en interne et auprès des parties prenantes.



Première structure du Grand Est et la première association française à avoir obtenu le **label "Numérique Responsable"** en octobre 2021. Cette démarche de progrès sur 3 ans s'appuiera sur 27 engagements concrets.

Les sites ATMO Grand Est sont signataires des chartes **ATMO VISION**. Celui de Schiltigheim s'est engagé dans la **charte "Tous unis pour plus de biodiversité"** de l'Eurométropole de Strasbourg. Le site alsacien et celui de Nancy sont **labellisés Refuge de la Ligue pour la Protection des Oiseaux (LPO)**.



AtMO

GRAND EST

Metz - Nancy - Reims - Strasbourg

Air • Climat • Énergie • Santé

SIÈGE

5 rue de Madrid - 67300 Schiltigheim

03 69 24 73 73

contact@atmo-grandest.eu

www.atmo-grandest.eu

Agence de Metz
20 rue Pierre-Simon-de-Laplace
57070 Metz

Agence de Nancy
20 allée de Longchamp
54600 Villers-lès-Nancy

Agence de Reims
9 rue Marie-Marvingt
51100 Reims

Retrouvez-nous sur nos réseaux sociaux

