



Suivi de l'ozone, du dioxyde d'azote et du formaldéhyde à proximité d'UNILIN

Janvier 2026

CONDITIONS DE DIFFUSION

Diffusion libre pour une réutilisation ultérieure des données dans les conditions ci-dessous :

- Les données produites par ATMO Grand Est sont accessibles sous licence ouverte.
- Sur demande, ATMO Grand Est met à disposition les caractéristiques des techniques de mesures et des méthodes d'exploitation des données mises en œuvre ainsi que les normes d'environnement en vigueur et les guides méthodologiques nationaux.
- ATMO Grand Est peut rediffuser ce document à d'autres destinataires.
- Rapport non rediffusé en cas de modification ultérieure des données.

PERSONNES EN CHARGE DU DOSSIER

Rédaction : Agnès BERTRAND, Chargée d'Etudes Unité Etudes, Plans et Projets Européens
Relecture : Sandrine BOURDET, Chargée d'Etudes Unité Etudes, Plans et Projets Européens
Approbation : Raphaèle DEPROST, Responsable Unité Etudes, Plans et Programmes Européens

Référence du projet : 901152

Référence de la convention (comprenant l'annexe technique) : Proposition ATMO Grand Est -1
Unilin_2026_V24032026

Date de publication : 15/04/2026

Référence du modèle de rapport : COM-FE-001_10

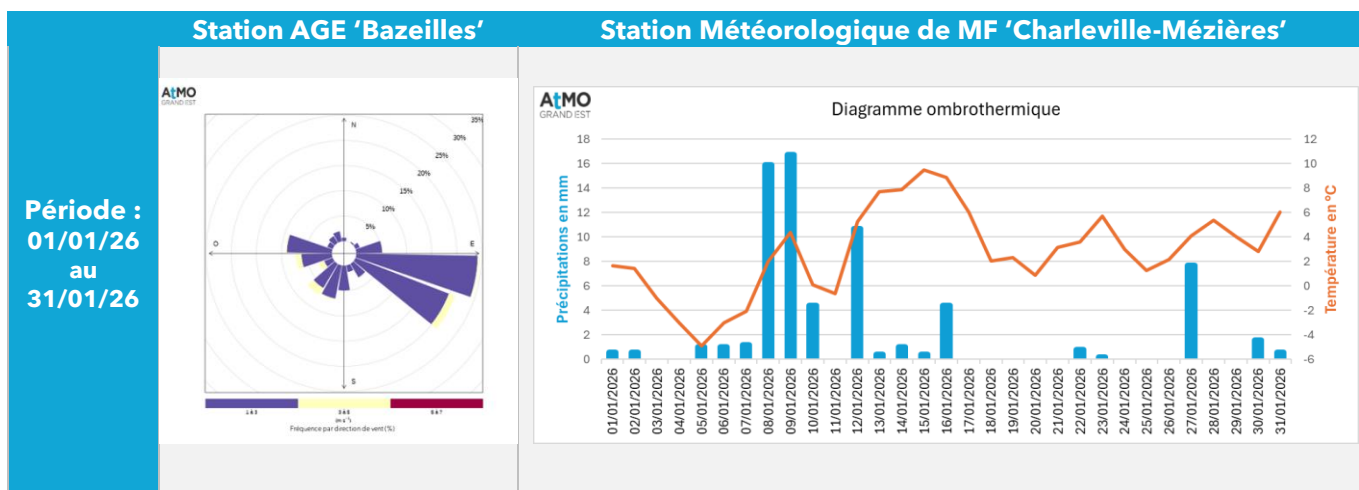
CONDITIONS METEOROLOGIQUES

Les données de température et pluviométrie proviennent de la station Météo France de Charleville-Mézières et les données de vent (vitesse et direction) proviennent de la station 'Bazeilles' d'ATMO Grand Est (AGE). Station financée par UNILIN dont le fonctionnement est géré par ATMO Grand Est.

Pour rappel, la station de mesure de Bazeilles (site P1) est sous l'influence de l'usine lorsque les vents sont de secteur Est-Sud-Est à Sud-Est (110 ° à 135 °).

Le tableau suivant présente à titre indicatif les résultats obtenus pour le mois de **janvier 2026**.

Pour information, les vents inférieurs à 1 m/s sont exclus des roses des vents car leurs directions sont non significatives, mais une dispersion omnidirectionnelle des polluants reste possible autour de la source.



La station AGE de Bazeilles : Vents faibles de secteurs dominants Est à Est-Sud-Est (45 % du temps) incluant les vents en provenance de l'usine (Est-Sud-Est à Sud-Est) à hauteur de 21 %). La vitesse moyenne est de 1,5 m/s avec un maximum de 4,9 m/s par vent de Sud-Ouest.

La station MF de Charleville-Mézières :

- **Précipitations :** 18 jours de précipitations pour un cumul de 68,6 mm. Le maximum journalier de 16,7 mm est enregistré le 09/01/26.
- **Température :** La moyenne est de 2,7 °C avec un maximum journalier de 9,5 °C le 15/01/26 et un minimum de -4,9 °C le 05/01/26.

Bilan pour ce mois de janvier 2026 :

Les conditions atmosphériques sont favorables au lessivage des polluants lors des périodes de pluviométrie abondante. Les températures hivernales n'ont pas été favorables à la production photochimique d'ozone et les vents en provenance de l'usine sont significatifs, de l'ordre de 21 %.

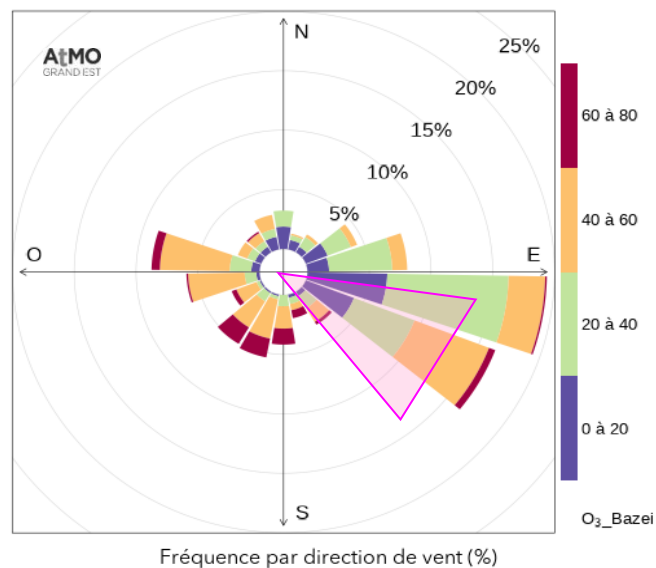
EVOLUTION DE L'OZONE

À la différence de la rose des vents, la rose de pollution intègre les vents faibles (inférieurs à 1 m/s) afin de représenter la pollution de proximité dans toutes les directions.

Pour ce mois de janvier 2026, les concentrations en ozone sont observées dans toutes les directions, mais une proportion plus importante provient des vents des secteurs Est à Est-Sud-Est (23 %, incluant les vents de l'usine), d'Ouest et de Nord-Ouest. Les plus fortes concentrations (>60 µg/m³) sont présentes quant à elles avec des vents de direction Est-Sud-Est (en provenance de l'usine) jusqu'à Ouest-Nord-Ouest.

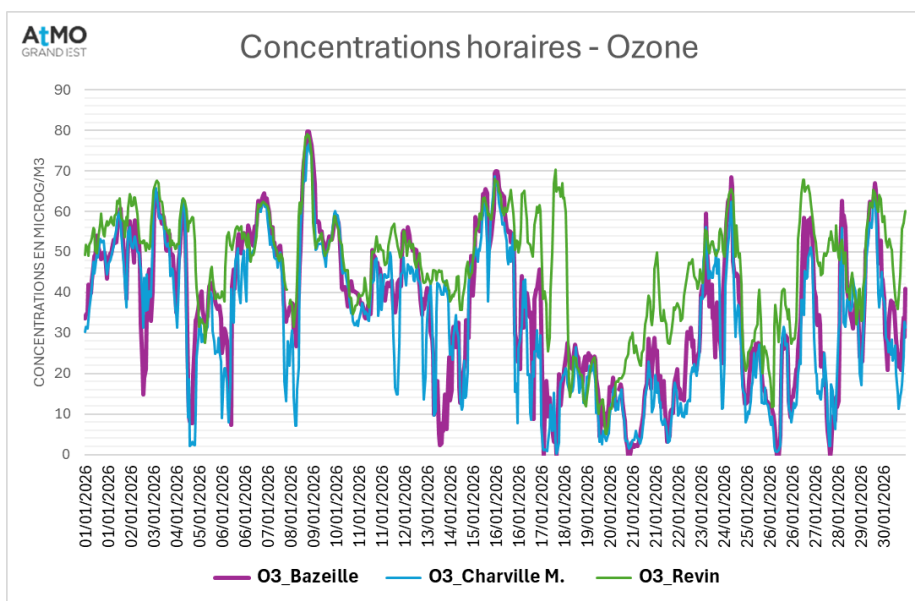


Rose des pollutions : Secteur de vent "Influencé par Unilin"



La concentration moyenne sur ce mois est de **36 µg/m³**, comprise entre celle obtenue sur la station urbaine de fond de Charleville-Mézières (33 µg/m³) et celle de la station rurale de fond de Revin (47 µg/m³). L'évolution des niveaux d'ozone mesurés sur Bazeilles est similaire à celle observée sur la station de Charleville-Mézières.

Le maximum horaire des trois stations (80 µg/m³) a été observé sur le site de Bazeilles le 9 janvier par vent de direction Sud-Ouest.



Comparaison à la réglementation :

Les niveaux horaires ne dépassent pas le seuil d'information et de recommandations à la population (SIR).

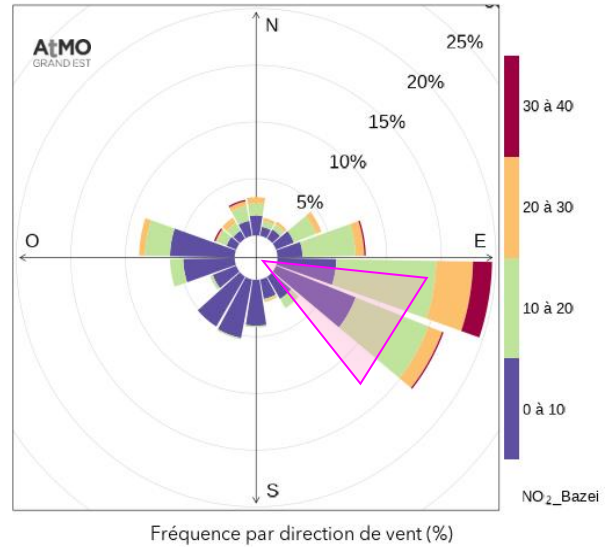
Ozone			Bazeilles	Charleville - Mézières	Revin
Maxima horaires en µg/m³			80 le 09/01	77 le 09/01	79 le 09/01
Seuils	Période	Seuil en µg/m ³	Dépassements des seuils réglementaires		
Seuil d'information SIR*	Horaire	180	Non	Non	Non
*Décret 2021-1250 du 21/10/10					

EVOLUTION DU DIOXYDE D'AZOTE

Les concentrations en **dioxyde d'azote** sont observées dans toutes les directions, mais une proportion plus importante (36%) provient majoritairement des vents des **secteurs Est à Est-Sud-Est** incluant les directions issues de l'usine. Les concentrations maximales, comprises entre 30 et 40 $\mu\text{g}/\text{m}^3$, sont également observées lorsque les vents sont en provenance de ces mêmes secteurs.

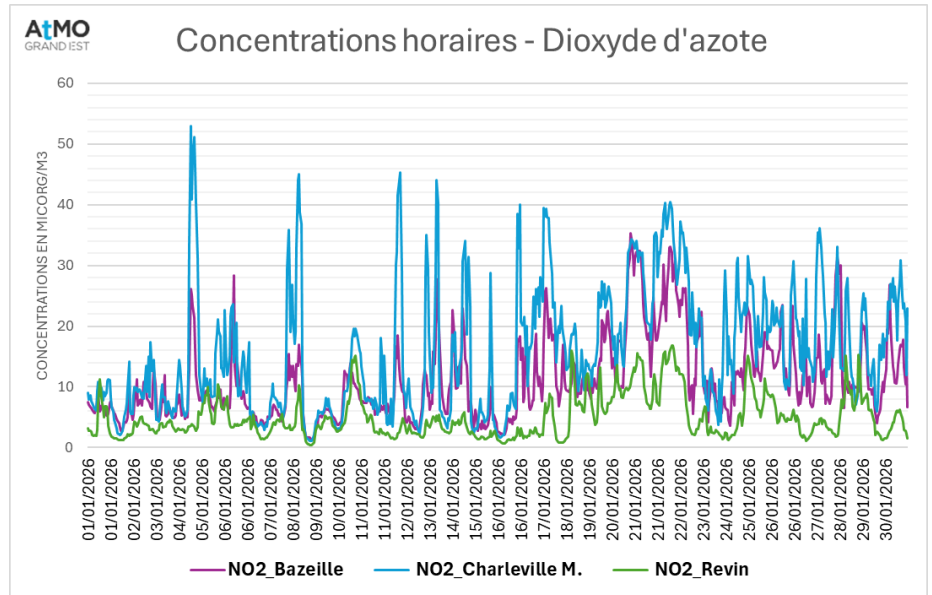


Rose des pollutions Sector de vent "Influencé par Unilin"



La teneur moyenne de la station Bazeilles sur le mois de janvier 2026 est de 11 $\mu\text{g}/\text{m}^3$. Elle est inférieure à celle de station urbaine de Charleville-Mézières (16 $\mu\text{g}/\text{m}^3$). Le calcul de la moyenne mensuelle de la station de Revin n'a pas été réalisé en raison d'un trop grand nombre de données manquantes.

Le maximum des trois stations est obtenu sur la station de Charleville-Mézières : 53 $\mu\text{g}/\text{m}^3$ le 04 janvier à 20h.



Comparaison à la réglementation :

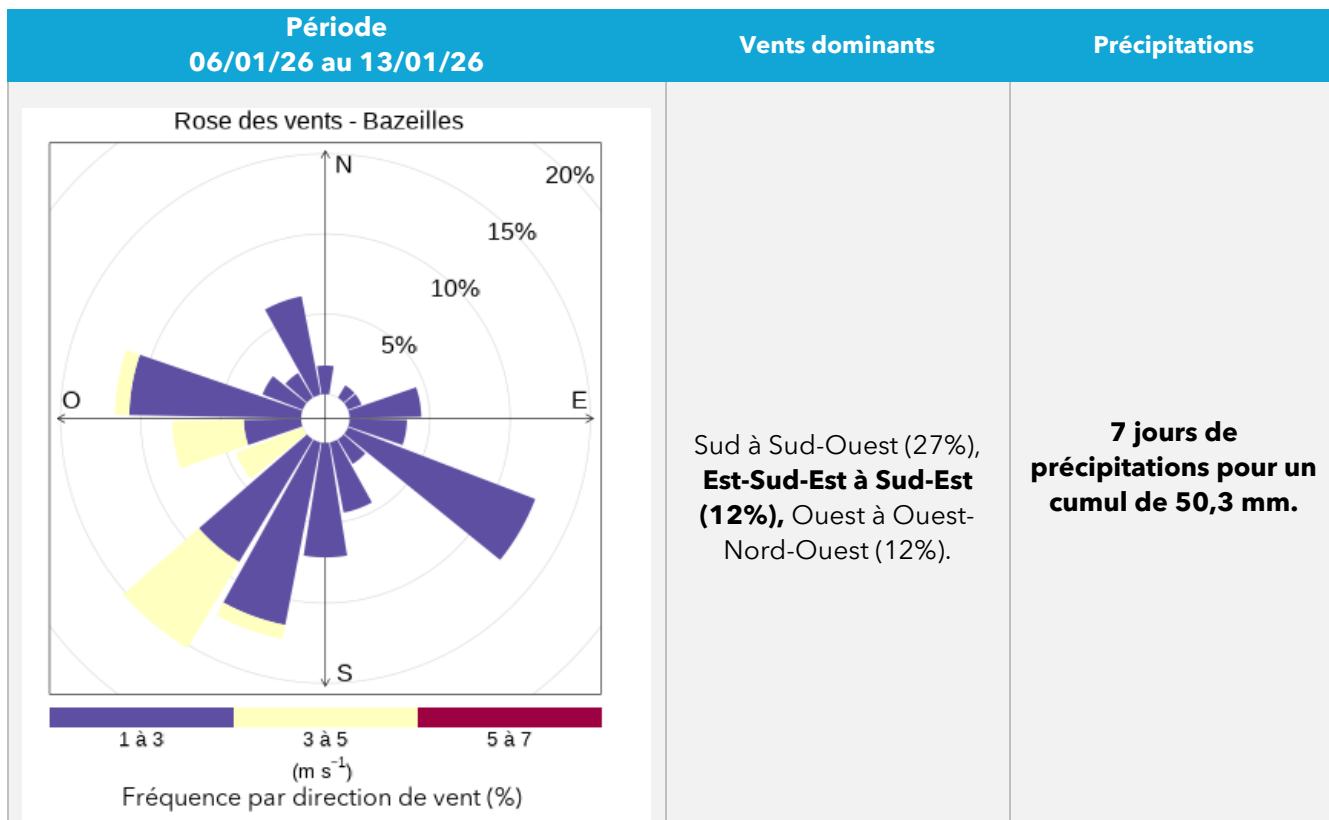
Les niveaux horaires ne dépassent pas le seuil d'information et de recommandation à la population (SIR).

Dioxyde d'azote			Bazeilles	Charleville - Mézières	Revin
Maxima horaires en $\mu\text{g}/\text{m}^3$			35 le 20/01	53 le 04/01	17 le 04/01
Seuils	Période	Seuil en $\mu\text{g}/\text{m}^3$	Dépassements des seuils réglementaires		
Seuil d'information SIR*	Horaire	200	Non	Non	Non
*Décret 2021-1250 du 21/10/10 : 0/** moins de 85 % de données					

MESURE DU FORMALDEHYDE

Le tableau suivant présente plus précisément la rose des vents, correspondant à la période de mesures du formaldéhyde.

Pour rappel, les vents inférieurs à 1 m/s sont exclus des roses des vents car leurs directions sont non significatives, mais une dispersion omnidirectionnelle des polluants reste possible autour de la source et peut impacter potentiellement l'ensemble des sites.



Durant la campagne de mesure, les vents en provenance de l'usine représentaient 12% du temps, et avec des précipitations quotidiennes.

La mesure de formaldéhyde du mois janvier 2026 est la suivante :

Date de prélèvement	Site de prélèvement	Concentration en $\mu\text{g}/\text{m}^3$
06/01/26 au 13/01/26	P1	1,3

La concentration de formaldéhyde mesurée à proximité d'UNILIN sur le site P1 en janvier 2026 reste dans les gammes de concentrations habituellement observées en fond urbain.