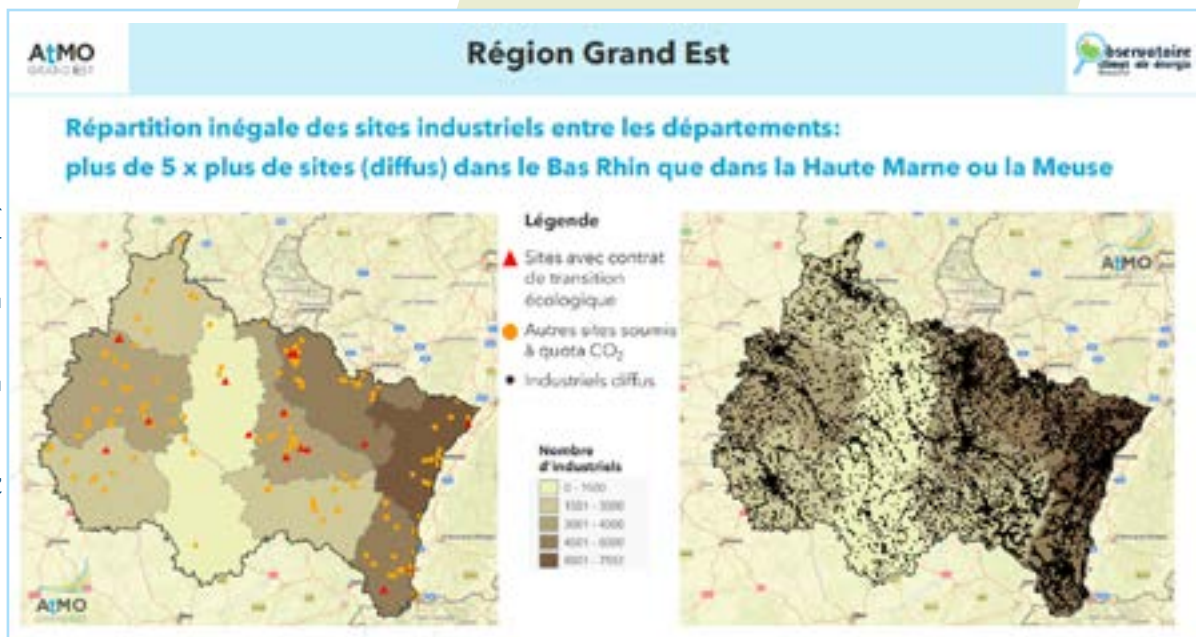


## THG-Bilanz : Bilanz der Treibhausgasemissionen

ATMO Grand Est (Quelle Atlas\_sectoriel\_V2025.pdf).



### Definition und Zielsetzung der THG-Bilanz

Die Erstellung einer THG-Bilanz dient dazu, die **Gesamtmenge der Treibhausgase (THG) zu quantifizieren**, die durch die Aktivitäten **einer juristischen Person (öffentliche oder private Einrichtung)** auf nationalem Gebiet innerhalb eines Jahres in die **Atmosphäre ausgestoßen (oder gebunden)** werden, ausgedrückt in Kohlendioxidäquivalenten.

Die THG-Bilanz ist Teil eines Gesetzespakets, mit dem **Frankreich seine ehrgeizigen Ziele** zur Reduzierung der Treibhausgasemissionen im Kampf gegen den Klimawandel **erreichen will**.

Die THG-Bilanz muss auf der nationalen Plattform der ADEME (*nationale französische Agentur für Umwelt und rationelle Energienutzung*) online gestellt werden, um die Informationen öffentlich zugänglich zu machen, und muss **alle vier Jahre für Strukturen des privaten Sektors** aktualisiert werden.

### Rahmenbedingungen und Verpflichtungen

Die gesetzlichen Bestimmungen zu den Treibhausgasbilanzen sind in Artikel L. 229-25 des Umweltgesetzbuchs festgelegt. Die Artikel R. 229-45 bis R. 229-50-1 präzisieren die Anwendungsmodalitäten der Regelung. Diese reglementarische Vorschriften wurden durch das Dekret Nr. 2022-982 vom 1. Juli 2022 geändert.

Seit dem 12. Juli 2020 ist die THG-Bilanz für Unternehmen mit mehr als 500 Mitarbeitern (*250 in Überseegebieten*) mit dem Gesetz über das nationale Engagement für die Umwelt verpflichtend.



© Anne-Christine Le Gall

### Erstellung der THG-Bilanz

Eine Struktur kann bei der Erstellung ihrer THG-Bilanz von **Einrichtungen unterstützt werden, die auf ökologischen Wandel und CO<sub>2</sub>-Bilanzierung spezialisiert sind** und Hilfe bei der Datenerhebung bis hin zur Erstellung des Übergangsplans anbieten können.

ATMO Grand Est begleitet seit mehreren Jahren Gebietskörperschaften bei der Umsetzung ihrer THG-Bilanz, darunter die Europäische Gebietskörperschaft Elsass,

Mulhouse Alsace Agglomération und Colmar Agglomération. Außerdem gab es die Gelegenheit, den Euroairport Basel-Mulhouse sowie den französischen Luftfahrtverband Fédération Française d'Aérostation (FFA) zu begleiten.

Bis heute haben mehrere Industriebetriebe im Elsass ihre THG-Bilanz durchgeführt, darunter die Pierre Schmidt Gruppe (Lebensmittel), TRYBA (Herstellung von Kunststoffelementen für den Bau), Alsachimie und Constellium Neuf-Brisach (Metallurgie). Alle Ergebnisse der THG-Bilanz dieser Strukturen und die dazugehörigen Aktionspläne sind auf der Online-Plattform der ADEME zu finden: <https://bilans-ges.ademe.fr/>

Die Ermittlung des CO<sub>2</sub>-Fußabdrucks durch die Erstellung einer THG-Bilanz ermöglicht es, sich an einem ökologischen Wandel zu beteiligen, um die Risiken im eigenen Gebiet zu erfassen und gegen die globale Erwärmung vorzugehen.



© Anne-Christine Le Gall

### Struktur der THG-Bilanz

Die Emissionen der untersuchten Struktur werden in drei sogenannte „SCOPE“-Kategorien unterteilt (siehe Abbildung unten) und nach vordefinierten Kategorien, den sogenannten „Posten“, geordnet (Beheizung von Gebäuden, Transport, Kauf von Waren und Dienstleistungen, Home-Office, usw.):

Bei der Erstellung einer THG-Bilanz für eine Einrichtung werden alle Aktivitäten berücksichtigt, die diese ausmachen, vom Energieverbrauch der Gebäude bis hin zu den Bewegungen der Besucher.

SCOPE 1	SCOPE 2	SCOPE 3
<b>Direkte Emissionen</b>	<b>Bedeutende indirekte Emissionen</b>	<b>Erweiterte indirekte Emissionen</b>
Energieverbrauch für den Prozessbedarf, Kraftstoffe	Strom- und Versorgungsverbrauch (Dampf/Kälte)	Lieferkette, Nutzung des Produkts durch den Kunden und Lebensende

## Die 6 wichtigsten Schritte zur Umsetzung der THG-Bilanz

### 1 • DER RAHMEN

Begleitung bei der Identifizierung und Definition des organisatorischen Umfangs: dieser umfasst alle Geräte und Anlagen, die von der Einrichtung kontrolliert werden, die ihre THG-Bilanz durchführt.

### 2 • IDENTIFIZIERUNG DER QUELLEN UND EMISSIONEN

Identifizierung des operativen Umfangs, der sich aus allen betriebsbedingten Treibhausgasemissionen zusammensetzt, aufgeschlüsselt nach Kategorie und Emissionsposten: einschließlich direkter Emissionen (SCOPE 1) und indirekter Emissionen (SCOPE 2 und 3), die aus dem Betrieb und den Aktivitäten resultieren.



### 3 • DATENERHEBUNG

Unterstützung der Geschäftsleitung in der Erfassungs- und Nachverfolgungsphase, um die Phase der Datennutzung zu stärken.

### 4 • BERECHNUNG DER BILANZ UND ANALYSE

Berechnung der Referenz-Treibhausgasemissionen, detaillierte Darstellung der Emissionsposten sowie Analyse der ausgelagerten Dienstleistungen/Posten (detaillierter Bericht).



### 5 • ÜBERGANGSPLAN / MASSNAHMENPROGRAMM

Identifizierung der wichtigsten Potenziale zur CO<sub>2</sub>-Reduktion und Festlegung der zentralen Hebel, die untersucht werden sollen.

### 6 • VERÖFFENTLICHUNG AUF DER NATIONALEN PLATTFORM DER ADEME

Veröffentlichung der Daten auf der nationalen Plattform: <https://bilans-ges.ademe.fr/>.



© ACLG

## Und danach ?

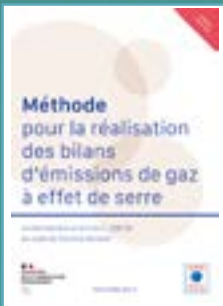
Anhand der Bilanz können dann Übergangspläne erstellt werden, die darauf abzielen, die Umweltauswirkungen der betreffenden Organisation zu verringern. Die Struktur kann eine Reihe von Maßnahmen ergreifen:

- Optimierung der Prozesse der Organisation
- Integration einer Umweltstrategie
- Engagement für CSR (Corporate Social Responsibility)
- Einbeziehung der Abteilungen in einen Prozess zur Sensibilisierung für die Herausforderungen des Klimawandels

## / MINDERUNG DES KLIMAWANDELS /



Verfügbar auf der Website des Observatoriums  
> [observatoire.atmo-grandest.eu](https://observatoire.atmo-grandest.eu)



### Weitere Ressourcen zu Klima-Luft-Energie und Industrie: :

- **Sektoraler Atlas der Atmosphäre:**

[https://lc.cx/atlas\\_sectoriel](https://lc.cx/atlas_sectoriel)

**DIE DATENBLÄTTER sind auch  
auf der Website des Observatoriums verfügbar:**

- **Grand Est Industrieblatt:**

[https://lc.cx/industrie\\_grand\\_est](https://lc.cx/industrie_grand_est)

- **Haut-Rhin Industrieblatt:**

[https://lc.cx/industrie\\_haut\\_rhin](https://lc.cx/industrie_haut_rhin)

- **Bas-Rhin Industrieblatt:**

[https://lc.cx/industrie\\_bas\\_rhin](https://lc.cx/industrie_bas_rhin)

- **Atmo Grand Est-Broschüre  
für Industrieunternehmen:**

[https://lc.cx/atmo\\_pour\\_les\\_industriels](https://lc.cx/atmo_pour_les_industriels)

- **Methode zur Erstellung von  
Treibhausgasbilanzen (ADEME) :**

[https://lc.cx/methode\\_beges](https://lc.cx/methode_beges)



### ERFAHRUNGSBERICHT VON:

#### Jérémy Unternahrer

- Umweltbeauftragter am Euroairport Basel-Mulhouse,

*Die Erstellung unseres BEGES ist weit mehr als eine gesetzliche Verpflichtung: es ist zu einem echten Steuerungsinstrument für den Flughafen Basel-Mulhouse geworden. Die CO<sub>2</sub>-Bilanz des Flughafens wird jährlich aktualisiert, um die Entwicklung der mit unseren Aktivitäten verbundenen Emissionen kontinuierlich zu verfolgen, unsere wichtigsten Einflussfaktoren zu identifizieren und wirksame sowie messbare Maßnahmen zu priorisieren. Der BEGES bildet die Basis, um die direkten Emissionen unserer Infrastruktur in einen Dekarbonisierungspfad einzuordnen. Darüber hinaus bietet uns die Analyse der indirekten Emissionen (Scope 3) einen umfassenden Überblick über den CO<sub>2</sub>-Fußabdruck des Flughafens und ermöglicht es uns, einen Aktionsplan in größerem Maßstab zu definieren.*



### KENNZAHL:

**Sie haben es geschafft! 17 elsässische Einrichtungen  
haben 2024 ihren BEGES eingereicht!**

Partenaires cofinanceurs / Kofinanzierende Partner



«Dépasser les frontières, projet après projet» / „Der Oberrhein wächst zusammen, mit jedem Projekt“